



PROGETTO PORANO

Sommario:

Amministrazione	1
Economia	2
Cultura e Turismo	2/3
Sport	4
Sociale	4
Sanità	5
Urbanistica, Ambiente	5
Sicurezza Stradale	6
Presentazione Candidati	6/8

PROGRAMMA DI GOVERNO 2009 - 2014



Nel corso degli anni gli stili di vita e le aspettative dei cittadini di Porano sono profondamente mutati e si sono sviluppati secondo i dettami della vita e della società moderna. Pertanto le esigenze attuali di Porano, ormai diverse e accresciute rispetto al passato, impongono una presa di coscienza da parte della pubblica amministrazione che deve intervenire per soddisfarle.

**Il miglioramento dei servizi al cittadino;
la valorizzazione del centro storico e delle zone residenziali;
lo sviluppo del turismo;
il rilancio delle ricchezze naturalistiche, culturali e storiche;
il maggior decoro e manutenzione urbana;
il miglioramento della vita sociale e dell'economia del paese;
l'esigenza di nuove opere per la viabilità e sicurezza stradale;
sono gli interventi di maggiore urgenza e necessità.**

Inoltre i luoghi d'incontro, le aree sportive, le strade, le piazze, i negozi, le infrastrutture, sono insufficienti per stimolare il ciclo virtuoso della socializzazione, favorire la piena vivibilità del paese ed accogliere nuove iniziative imprenditoriali.



AMMINISTRAZIONE

Il nostro Programma Amministrativo vuole essere trasparente, aperto e attento alle esigenze di tutti, a prescindere dalle appartenenze politiche.

Pertanto intendiamo attivare uno specifico servizio d'ascolto, quindi razionalizzare e motivare secondo il principio della meritocrazia l'organico comunale.

In quanto il nostro intento è quello di contribuire a migliorare Porano in ogni suo aspetto, in primis attraverso una maggiore efficienza amministrativa fondata sul contatto diretto e continuo con i residenti.

Ricevendo e tesorizzando le critiche, le proposte ed i problemi esposti e attivandoci di conseguenza

per affrontare e dare seguito in tempi certi, alle questioni che ci vengono presentate.

Nella convinzione che il cittadino non voglia solo risposte positive ma abbia bisogno di risposte. Solo in quel momento sentirà di avere al suo fianco, e non contro, una istituzione che si occupi del suo futuro.

"Intendiamo gestire la Pubblica Amministrazione come se fosse la nostra"

Il nostro Impegno Amministrativo sarà rivolto anche alla diminuzione degli eventuali costi fissi per ridurre, o almeno non aumentare, le tasse su cittadini e imprese e sui servizi erogati, anche attraverso la rigorosa applicazione del principio di sussidiarietà orizzontale che prevede da parte del Comune la misurazione costante dei

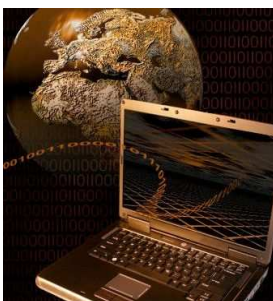
costi rispetto ai benefici, valutando cosa realizzare e gestire in proprio e cosa converrebbe fare attraverso una collaborazione con il privato.

Intendiamo gestire la Pubblica Amministrazione come se fosse nostra, evitando sprechi di denaro pubblico, attraverso la massima cura e controllo degli

investimenti e tramite una analisi, nei primi cento giorni, di tutti i costi e dei relativi benefici di ogni servizio erogato dall'Amministrazione, valutando caso per caso ciò che conviene lasciare com'è e ciò che conviene cambiare per riqualificare e diminuire la spesa pubblica.



"Vicini alle esigenze dei lavoratori pendolari"



"Aeroporto a Viterbo"



ECONOMIA

Lo sviluppo economico di una comunità deve avvenire nel massimo rispetto dell'ambiente e della società, deve pertanto essere **equo e sostenibile**.

La stessa legge italiana sancisce nell'art 3-quater il principio dello **"Sviluppo Sostenibile"** e afferma che *"anche l'attività della Pubblica Amministrazione deve essere finalizzata a consentire la migliore attuazione possibile di tale principio, per cui nell'ambito della scelta comparativa di interessi pubblici e privati, gli interessi alla tutela dell'ambiente e del patrimonio culturale devono essere oggetto di prioritaria considerazione"*.

Nel massimo rispetto di questo principio, come linea guida del nostro programma di sviluppo economico per Porano, intendiamo favorire, incentivare e supportare nel loro possibile sviluppo le potenziali realtà artigianali e commerciali presenti nel comune e dedicare particolare at-

tenzione allo sviluppo di nuovi settori quali il **turismo**, avvalendoci anche dell'ausilio delle **nuove tecnologie**, al fine di portare benefici rilevanti alla nostra comunità, dal punto di vista occupazionale, economico ed in termini di lustro per il paese.

Così intendiamo finalmente portare a compimento il progetto di realizzazione di un'apposita **zona artigianale**, capace di soddisfare sia le esigenze delle aziende locali, che di attrarre nuovi artigiani e imprenditori che potranno stabilire le loro imprese nel nostro comune.

A tale scopo intendiamo mettere a disposizione dei cittadini e delle imprese tutti gli **strumenti legislativi e informativi** di supporto per un sano sviluppo imprenditoriale.

Prevedremo l'allestimento di **servizi di informazione** anche telematica attraverso il **potenziamento del portale Web** del Comune,

per ottenere rapidamente informazioni aggiornate sulle norme vigenti, sui finanziamenti agevolati ed eventuali facilitazioni fiscali.

Sfrutteremo il più possibile le opportunità messe in campo delle strutture regionali preposte allo sviluppo economico delle aree economicamente svantaggiate.

Pertanto, il Comune di Porano potrà divenire nel tempo un **polo di attrazione per le imprese locali e nazionali** e conseguentemente beneficiare della creazione di nuovi posti di lavoro.

Siamo altresì vicini alle esigenze dei lavoratori **pendolari** che necessitano di un potenziamento dei collegamenti pubblici con Orvieto, coerenti con gli orari di lavoro pomeridiano.

Sarebbe auspicabile da parte dell'ATC, l'inclusione del nostro paese nella linea di collegamento Bolsena - Orvieto e con gli altri paesi vicini.

CULTURA E TURISMO

La Cultura ed il Turismo sono elementi imprescindibili per la crescita e lo sviluppo della nostra città.

Vista la recente decisione di **spostare i voli "lowcost" da Roma a Viterbo**, che rende la nostra area sempre più un polo di transito del

turismo nazionale e internazionale. Dopo un'attenta analisi delle risorse paesaggistiche, archeologiche e naturalistiche presenti nel paese ed una serie di riflessioni sul mercato delle manifestazioni ed eventi in Italia e all'estero, da cui si evince una costante crescita del trend tu-

ristico rurale e naturalistico, nonché quello legato all'enogastronomia, ci si è resi conto delle potenzialità offerte dalle risorse ancora "grezze" esistenti nel Comune di Porano.

La storia del territorio di Porano affonda le sue radici in epoca Etrusca,

ne sono gloriosa testimonianza due importanti **tombe etrusche**, quella del Golini e quella degli Heskana.

Porano deve il suo nome al latino ed il suo bellissimo **antico borgo** cintato da mura risale al XII secolo. Oltre alle tombe etrusche di indiscusso valore archeologico, due sono i monumenti che più rappresentano il paese: **Villa**

Paolina (1706) che si trova immersa in uno dei parchi storici di maggiore rilievo dell'Umbria e **Castel Rubello** (1000 ca) antico castello a pianta quadrata edificato dai Monaldeschi della Vipera, medievali signori dell'Umbria.

Altra ricchezza del territorio di Porano, da non sottovalutare, è quella legata alle tradizioni

agricole ed ai prodotti tipici: il patrimonio **enogastronomico**.

Con la costituzione di un Ufficio Manifestazioni ed Eventi ci proponiamo lo scopo di rivalutare l'offerta turistica del nostro paese quindi di **gestirla in termini imprenditoriali** avvalendosi anche delle nuove forme di collaborazione pubblico-privato avallate dal decreto legislativo n. 152



Cosicché, pianificando preventivamente il calendario degli eventi storico/culturali, archeologici sportivi e sociali su base annuale e pubblicizzando tali eventi a livello nazionale, regionale e locale;

- d'intesa con la Sovrintendenza ai Beni Culturali, sfruttando i reperti ed i siti archeologici presenti e provenienti dal nostro territorio;

- attraverso accordi con Provincia, CNR e la Proprietà di Castel Rubello, per lo sfruttamento di Villa Paolina e del suo bellissimo parco unitamente al Castello come perfette location per l'organizzazione di eventi culturali ed altri legati al turismo congressuale e a quello degli eventi aziendali e privati, nonché per le manifestazioni sportive a carattere nazionale ed internazionale;

- incrementando i percorsi naturalistici e collegandoli a quelli già esistenti nel comprensorio orvietano, intervenendo anche con la realizzazione di aree attrezzate per i pic-nic per favorire il turismo naturalistico;

- valorizzando la produzione di prodotti tipici locali con la realizzazione di percorsi enogastronomici;

si creerà un **flusso turistico articolato** e costante verso il nostro paese che ne accrescerà il benessere economico, favorirà il sorgere di tutte le infrastrutture preposte all'ospitalità, alla ristorazione, ai trasporti, ai servizi etc, e non ultimo valorizzerà al massimo l'immagine del paese.

Perchè un'area come il Comune di Porano se ben valorizzata ed organizzata per offri-

re diverse possibilità di intrattenimento e soluzioni per il tempo libero, con strutture per l'ospitalità e per la ristorazione, collocata geograficamente in un contesto la cui bellezza paesaggistica ed il clima favorevole sono rinomati nel mondo, rappresenta, dal punto di vista turistico una formula vincente per un sicuro successo di pubblico.

Intendiamo inoltre

coinvolgere tutte le associazioni presenti sul territorio ed il **mondo scolastico**, per sponsorizzare iniziative legate agli **usi e costumi paesani** e per il rilancio del **Teatro di S. Cristina**, daremo sostegno alla **compagnia teatrale** locale con cui definiremo un calendario di eventi annuale.

Infine incentiveremo anche la realizzazione da parte di privati di una **sala cinematografica**.



"Rilancio del Teatro di Santa Cristina"

"Rivalutare l'offerta turistica e gestirla in termini imprenditoriali"



"Scambi culturali e linguistici per i giovani"

SPORT

Lo Sport e gli eventi sportivi sono per Porano e per i giovani, valori che non vanno assolutamente perduti.

Riteniamo di dover rilanciare e promuovere quegli sport come **basket, il calcio e l'equitazione** che possano far crescere i nostri ragazzi in un ambiente sano e formativo insieme a tutta una serie di iniziative come il **Concorso Ippico e la Mostra Cinofila** che possano portare benessere e lustro al nostro paese.

Attraverso le nuove forme di collaborazione pubblico-privato fissate dal decreto legislativo n. 152 del 2008 che semplifica molto le procedure di project financing, vogliamo potenziare le strutture attuali, realizzare possibilmente un'adeguata piscina, un boc-

*ciodromo comunale coperto e una **scuola di calcio per bambini. Ci siamo inoltre attivati per portare i "Milan Junior Camp" (campi estivi del Milan per ragazzi) nel nostro comune.***

Con l'aiuto dell'imprenditoria locale intendiamo ridare vita ad una **compagine di calcio poranese** che possa rappresentare un motivo d'orgoglio per la città. Intendiamo promuovere la realizzazione di una **scuola di equitazione** che fornisca anche le strutture logistiche di supporto per l'organizzazione di manifestazioni di equitazione nell'ambito delle discipline olimpioniche di salto ostacoli e dressage, in modo da poter essere inseriti nei calendari nazionali ed internazionali di queste specialità.

Inoltre proponiamo un **gemellaggio con una scuola di equitazione anglosassone.**

Mediante l'organizzazione di stage di equitazione con sistemazione in famiglia in Irlanda / Inghilterra / Scozia, per gli allievi italiani e viceversa per quelli stranieri, avrà luogo un fenomeno volto a favorire non solo l'approfondimento della tecnica equestre e la crescita sportiva, ma anche gli **scambi culturali e linguistici** tra i due paesi che faranno crescere i nostri giovani allievi.

Ci occuperemo anche di supportare lo sviluppo di altri settori quali il **motociclismo e il tiro al volo** che già coinvolgono ed appassionano un nutrito gruppo di cittadini.

SOCIALE



Il nostro **Impegno Sociale** è rivolto alle famiglie ed alle imprese, attraverso l'attuazione di tutte le politiche di sostegno e d'informazione per facilitare l'accesso agli aiuti previsti dalle leggi in materia.

Questo anche attraverso la realizzazione di un apposito **Front Office del cittadino e dell'imprenditore** locale da cui si possono dare e

ricevere informazioni, segnalazioni, anche rispetto a problematiche che riguardano Unione Europea, Governo, Regione e Provincia

Pensiamo di adottare misure tese a migliorare la nostra **Scuola Elementare e Materna**, in ogni suo aspetto, dal servizio di trasporto scolastico, alla mensa, al materiale didattico. Siamo consapevoli delle

difficoltà che hanno gli anziani del centro storico e altre zone del comune, nel raggiungere l'attuale dislocazione degli ambulatori medici.

Ebbene, anche in questo caso daremo vita ad un **servizio di trasporto verso e dagli ambulatori** negli orari della loro apertura, eliminando in tal modo i disagi di molti anziani che non hanno a disposizione un mezzo privato.

"Più assistenza per gli anziani"

SANITA'

Per **La Sanità**, vogliamo ampliare i servizi territoriali già disponibili estendendo l'offerta delle prestazioni medico specialistiche e assistenziali, attraverso ulteriori accordi con ASL e privati.

Riteniamo importante

potenziare e ampliare l'offerta di tutti i servizi medico/specialistici, tanto da poter garantire ai residenti ma anche agli abitanti dei piccoli centri vicini a Porano, una valida alternativa, logisticamente più comoda rispetto ad Orvieto.

Particolare attenzione sarà rivolta alle esigenze degli **anziani** che, oltre alla assistenza sanitaria, necessitano di ulteriori servizi realizzabili anche con la partecipazione di associazioni di volontariato e Coop di lavoro controllate.



URBANISTICA DIFESA TERRITORIO E AMBIENTE

Uno sviluppo di qualità non può non tener conto della **valorizzazione del patrimonio storico/urbanistico** esistente.

Attraverso la sistemazione del centro medioevale e l'ex orto Parrocchiale, migliorando l'aspetto delle vie storiche anche attraverso una costante ed attenta opera di manutenzione degli immobili comunali e dei bagni pubblici, nonché l'arredo e il decoro delle nuove aree residenziali, attraverso l'ampliamento delle aree verdi e miglioramento dell'illuminazione pubblica; con la realizzazione di parcheggi realmente fruibili dagli abitanti, come ad esempio Via Maiolata e Via Corniolo, vogliamo trasformare **Porano in un salotto**, dove i cittadini possano vivere ed essere orgogliosi del proprio paese.

E' nostra intenzione ottenere **l'effetto cartolina** in ogni scorcio della città.

Per raggiungere questo obiettivo, prevediamo una stretta collaborazione con imprenditori locali e non, che devono essere invitati a costruire insieme un grande piano di sviluppo che porti benefici sia per le loro imprese che per Porano.

Intendiamo garantire a tutti gli abitanti, nei limiti previsti dalle leggi in materia, la possibilità di costruire una casa di proprietà o di modificare le proprie abitazioni per migliorarle o renderle rispondenti alle mutate esigenze delle proprie famiglie.

Inoltre, attraverso le regole definite dal PRG, adotteremo tutte le attenzioni necessarie per garantire una sviluppo armonico dei nuovi edifici, in linea con i dettami estetici e nel rispetto del paesaggio, dell'ambiente e delle infrastrutture.

Anche in questo caso i cittadini, gli imprenditori

e la pubblica amministrazione saranno invitati a confrontarsi per definire insieme il percorso migliore.

Riteniamo giusto esplorare, ove possibile e conveniente, l'utilizzo di nuovi **fonti di energia alternativa**, per abbassare i costi energetici del Comune. Ad esempio l'utilizzo di pannelli solari e fotovoltaici sui tetti degli edifici comunali per garantire acqua calda ed energia elettrica a zero costi ed a zero impatto ambientale.

Altro possibile utilizzo dell'energia alternativa, verrà studiato per l'illuminazione pubblica che sarà oggetto di una completa ristrutturazione al fine di migliorare la situazione esistente e diminuirne il consumo.

Ci impegneremo anche nella stipula di opportune convenzioni, per favorirne l'installazione, a costi accessibili, per gli stessi cittadini.



"Sistemazione del centro storico"



"Effetto cartolina ed energia alternativa"

"Il problema della variante"



SICUREZZA STRADALE

La **Sicurezza Stradale**, segnaletica e la viabilità, sono indiscutibilmente una priorità più volte espressa a gran voce da tutti i cittadini.

Ci sentiamo direttamente responsabili della vita e della sicurezza dei nostri concittadini e per

questo intendiamo intervenire per risolvere quelle situazioni di pericolo già segnalate e rimaste inascoltate. Un adeguato e più sicuro accesso stradale per il Borgo Hescanas.

La strada provinciale 111 dell'Abbadia ed il

difficile problema della **variante** saranno oggetto di un'attenta analisi per individuare, assieme ai cittadini ed alle associazioni ambientaliste, la migliore soluzione possibile nel rispetto dell'ambiente e senza intaccare la bellezza del paese.

CANDIDATI



Giorgio COCCO - CANDIDATO SINDACO

71 anni, poranese d'adozione, ha svolto attività per conto dell'ENEA (Ente Nazionale Energia Alternativa) nel settore dell'energia ed è stato per circa 10 anni consigliere d'amministrazione dell'Ente stesso.

Non è un personaggio nuovo nella vita politica poranese avendo ricoperto, durante il primo mandato della giunta Breccia, il ruolo di consigliere comunale di minoranza.

E' stato inoltre vice segretario della Federazione Socialista di Orvieto.

Attualmente si occupa della **realizzazione di progetti regionali, nazionali e comunitari** riguardanti il settore ambiente ed energia, sicurezza ed igiene del **lavoro e conservazione dei beni culturali**.



Antonella BARTOLOMEI

Nasce a Montecchio nel 1955. Consegue il diploma di ragioniera nel 1974 e si trasferisce a Porano nel 1978. Attualmente ricopre la posizione di Direttore dei Servizi Generali e Amministrativi presso il Liceo Scientifico Statale "E.Majorana" di Orvieto.

Da molti anni è attiva nel sociale ma per la prima volta si affaccia sulla scena politica del paese.



Loredana BELLINI

Nasce a Porano nel 1967. Si diploma come Segretaria d'Azienda a Viterbo nel 1985 ed attualmente svolge attività di Impiegata Amministrativa presso una ditta privata di Orvieto.

Si interessa alla vita pubblica del paese ed è presente sulla scena politica di Porano sin dal 1999.



Rosario Giuseppe CAPUANO

Nasce a Caltavuturo (PA) nel 1934. Conseguita la laurea in giurisprudenza nel 1957, lavora come procuratore legale negli anni 1958 - 1959 e successivamente come Segretario comunale in Umbria, Emilia-Romagna, Orvieto e Prato dal 1959 al 1999. E' stato iscritto nel Registro dei Revisori dei Conti dal 2000 al 2008.

E' stato Consigliere Comunale di Maggioranza nel Comune di Caltavuturo dal 1955 al 1959 e *consigliere Comunale di minoranza a Porano dal 2004 ad oggi.*



Gian Piero CERRI

Nasce a Dogliani (CN) nel 1941. Consegue la Licenza Industriale con specializzazione in elettromeccanica e lavora nel campo dell'elettronica dal 1962 al 1969. Successivamente per la SIO come tecnico di vendita, infine in proprio come agente di commercio fino al 2002. Vive a Porano sin dal 1984.

Partecipa attivamente alla vita sociale del paese come prezioso elemento di supporto alla Proloco e promotore dell'organizzazione di eventi e feste paesane. E' presidente dell'Associazione "Amici del Cuore" sezione di Porano e segretario della sezione di Orvieto.

Si affaccia per la prima volta sulla scena politica del paese.



Marco CONTICELLI

Nasce ad Orvieto nel 1964. Consegue il Diploma di Maturità Classica nel 1983. Scrive per la Nazione come corrispondente da Orvieto per circa 2 anni. Dal 1988 al 1998 è dipendente del Comune di Orvieto come agente di Polizia Municipale, poi come Istruttore Amministrativo responsabile dell'Ufficio Contravvenzioni. Si trasferisce a Porano nel 1990.

Arbitro di calcio fino ai massimi campionati regionali, nel 2000 viene eletto Presidente della Sezione Arbitri di Orvieto, carica ricoperta fino al 2004.

Partecipa attivamente alla vita politica del paese.



Giuseppina D'ASTOLTO

Nasce ad Orvieto nel 1964. Consegue il diploma di Istituto Magistrale nel 1981. Attualmente lavora nel campo della moda presso un'azienda privata locale. Ha svolto attività sindacale relativa al suo settore professionale.

Vive a Porano dal 1985. Partecipa attivamente alla vita sociale e culturale del paese. E' stata membro della Proloco, della compagnia teatrale poranese e supporto all'organizzazione di varie edizioni di Villaviva.

Si affaccia per la prima volta sulla scena politica del paese.



Giuseppe LA PORTA

Nasce a Roma nel 1942. Si laurea in Scienze Strategiche al Politecnico di Torino. Militare di carriera nell'esercito dal 1962 al 1981, dopo il congedo come tenente Colonnello, opera nel settore dell'ingegneria di sistemi con mansioni di direttore operativo e delegato per la sicurezza industriale, partecipando anche a progetti in ambito NATO, in Italia e all'estero.

Nel 2006 si trasferisce a Porano. Sebbene sia sempre stato sensibile a favorire l'inserimento dei giovani nel mondo del lavoro, *non ha mai partecipato attivamente alla vita pubblica del paese.*

**Luigi MORETTI**

Nasce a Porano nel 1962. Da 25 anni è titolare di una impresa boschiva e opere di giardinaggio.

Appassionato di motociclismo ha partecipato ai campionati italiani di motocross.

Si occupa attivamente della vita politica del paese da 5 anni.

**Luca NUTI**

Nasce ad Orvieto nel 1977 e si diploma come Perito Meccanico nel 1990. Attualmente svolge attività di pubblicitario.

Vive a Porano dal 2000 e partecipa attivamente alla vita sociale e culturale del paese. E' stato Presidente della Proloco dal 2007 al 2009.

Si affaccia per la prima volta sulla scena politica del paese.

**Luciana OLIMPIERI**

Nasce ad Orvieto nel 1965 da genitori poranesi. Consegue il Diploma di Maturità Magistrale nel 1983. Approfondisce lo studio della lingua inglese in Irlanda e negli USA e frequenta un corso per Accompagnatore Turistico a Roma. Dal 1995 al 2006 collabora con due dei maggiori tour-operators nazionali: Alpitour e Francorosso. Accompagna viaggi da catalogo, incentive e conventions aziendali nelle principali destinazioni turistiche del mondo. Successivamente si occupa dell'organizzazione di viaggi ed eventi aziendali.

Nel 2006 il trasferimento da Milano a Porano. Attualmente svolge attività di intermediazione di servizi turistici.

Si affaccia per la prima volta sulla scena politica del paese.

**Antonio PACCHIAROTTI**

Nasce a Massa Carrara nel 1956. Diplomato come Perito Meccanico attualmente svolge attività di Tecnico Sanitario di Radiologia Medica presso l'ospedale di Orvieto.

Si affaccia per la prima volta sulla scena politica del paese.

**Stefano ROMANINI**

Nasce ad Orvieto nel 1977 e si diploma come Perito Commerciale nel 1996. Si trasferisce a Porano nel 1982 e per oltre 15 anni collabora con la sua famiglia nella gestione del bar del paese. Attualmente è responsabile vendite presso una concessionaria auto di Orvieto ma dal 2000 organizza eventi e serate presso una discoteca del comprensorio orvietano.

Si interessa attivamente alla vita sociale e culturale del paese e nel 1999 crea con altri poranesi la squadra di calcio-amatori "Romario Club" di cui è tuttora il presidente. Dal 2007 è responsabile del C.O.N.I. per l'area comunale di Porano.

Si affaccia per la prima volta sulla scena politica del paese.